

## ● 表現

## 【数字】

## ★基本の数え方

ワン	イレヴン	トゥウェンティ ワン
1 one	11 eleven	21 twenty one
トゥー	トゥウェルヴ	サーティ
2 two	12 twelve	30 thirty
スリー	サーティーン	フォーティ
3 three	13 thirteen	40 forty
フォー	フォーティーン	フィフティ
4 four	14 fourteen	50 fifty
ファイブ	フィフティーン	シックスティ
5 five	15 fifteen	60 sixty
シックス	シックスティーン	セヴンティ
6 six	16 sixteen	70 seventy
セヴン	セヴンティーン	エイティ
7 seven	17 seventeen	80 eighty
エイトゥ	エイティーン	ナインティ
8 eight	18 eighteen	90 ninety
ナイン	ナインティーン	ワン ハンドレッド
9 nine	19 nineteen	100 one hundred
テン	トゥウェンティ	トゥー ハンドレッド
10 ten	20 twenty	200 two hundred

## ★序数

「何番目の」という場合に使います。日付(日)や建物の階数を表現する時に使います。

数字	序数	略
1	ファースト first	1st
2	セカンド second	2nd
3	サード third	3rd
4	フォース fourth	4th
	⋮	
10	テンス tenth	10th
21	トゥウェンティ ファースト twenty - first	21st
22	トゥウェンティ セカンド twenty - second	22nd
23	トゥウェンティ サード twenty - third	23rd
	⋮	
31	サーティ ファースト thirty - first	31st

大きい数字の数え方ヒント！  
カンマの位置で覚えればカンタン♪



英語では「thousand (サウザンド)」「million (ミリオン)」「billion (ビリオン)」と3桁ごとに読みます。

そして区切りの目印として使われているのがカンマです。

わからなくなったら、まず数字で書いてカンマをつけるとスッと理解できるはず。読む時は、カンマの区切りごとに読みましょう。

Let's say !!

英語で言ってみよう！

2,340  
two thousand three hundred and forty

19,800  
nineteen thousand eight hundred

456,927  
four hundred fifty - six thousand nine hundred and twenty - seven

## 【月】

月	英語	略
1月	ジャニュアリー January	Jan.
2月	フェブユアリー February	Feb.
3月	マーチ March	Mar.
4月	エイプリル April	Apr.
5月	メイ May	May.
6月	ジューン June	Jun.
7月	ジュライ July	Jul.
8月	オーガストゥ August	Aug.
9月	セプテンバー September	Sep
10月	オクトゥバー October	Oct.
11月	ノウエンバー November	Nov.
12月	ディセンバー December	Dec.



国によって順番  
が違うのね！

## 【曜日】

月	英語	略
月曜日	マンデイ Monday	Mon.
火曜日	トゥェズデイ Tuesday	Tue.
水曜日	ウェンズデイ Wednesday	Wed.
木曜日	トゥースデイ Thursday	Thu.
金曜日	フライデイ Friday	Fri.
土曜日	サタデイ Saturday	Sat.
日曜日	サンデイ Sunday	Sun.

## アメリカ式

曜日+月+日+年の並びで表す。

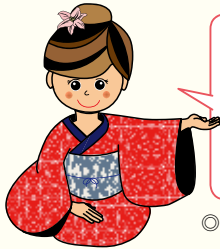
- Friday September 12<sup>th</sup>, 2016
- 9/12/2016

## イギリス式

曜日+日+月+年の並びで表す。

- Friday 12<sup>th</sup> September, 2016
- 12/9/2016

## 【階数】



1階にあります。

イツ オン ザ ファーストゥ フロア  
It's on the first floor.

1つ上・下の階にあります。

イツ アップステアズ ダウンステアズ  
It's upstairs/downstairs.

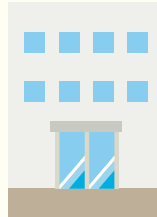
◎階数の数え方はアメリカとイギリスでは異なるので、注意が必要です。

お風呂はどこにありますか？

ウェアズ ザ バス  
Where's the bath  
ルーム  
room?



ザ サード フロア  
3階… the third floor  
ザ セカンド フロア  
2階… the second floor  
ザ ファーストゥ フロア  
1階… the first floor



ザ セカンド フロア  
3階… the second floor  
ザ ファーストゥ フロア  
2階… the first floor  
ザ グラウンド フロア  
1階… the ground floor



ザ ファーストゥ ベイスマント フロア  
地下1階… the (first) basement floor

【時刻】



何時かわかりますか？

ドゥ ユー ノウ ワツ タイム イツ イス  
Do you know what time it is ?

今何時？

ドゥ ユー ハヴ ザ タイム  
Do you have the time ?



9時40分です。  
イツツ ナイン フォーティ  
It's nine forty.  
10時20分前です。  
イツツ トゥエンティユー テン  
It's twenty to ten.

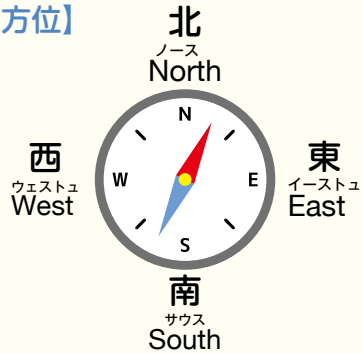


10時30分です。  
イツツ テン サーティ  
It's ten thirty.  
10時30分過ぎです。  
イツツ ハーフ パストゥ テン  
It's half past ten.

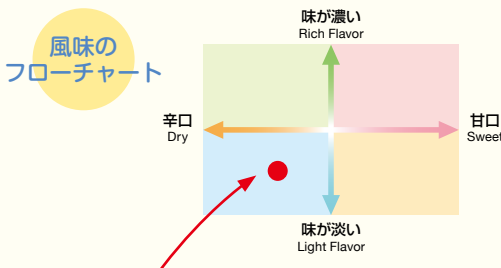


10時15分です。  
イツツ テン フィフティーン  
It's ten fifteen .  
10時15分過ぎです。  
イツツ クォーター パストゥ テン  
It's quarter past ten.  
クォーター  
※quarter : 4分の1の意味

【方位】



【お酒】 お酒の度数



お酒の風味を英語で表現する場合、フローチャートにしてメニューに貼りつけ、商品の説明に活用してください。左のような図に、お酒の味をペンやシールなどで表すと分かりやすいです。ちなみに、矢印がクロスしているちょうど真ん中は「Mild」となります。

ここにシールを貼ったら…

例) Its has a dry and light flavor.

「辛口で軽い味わいのお酒」という意味になり、外国の方にはスムーズに伝わるハズです。



## 【日本酒】

日本酒には様々な種類がありますが、それらは製法や原料により区分されています。

ゼア ラー メニー ディファレント タイプス オブ サケ エンドュ ゼイ キャン ピー  
There are many different types of sake, and they can be  
クラシファイデュ バイ ゼア プロダクション プロセス エンドュ ベイス イングリディエンツ  
classified by their production process and base ingredients.

醸造アルコールが含まれていないものや、米が多く磨かれているほど  
値段が高くなります。

サケ メイド ウィズ モア ハイリー ホリッシュトユ ライス エンドュ ノー  
Sake made with more highly polished rice and no  
ディスティルドゥ アルクホール イズ ザ モースト エクスペンシブ  
distilled alcohol is the most expensive.



### 純米大吟醸 Junmai Daiginjo

米の磨きが50%以下で、醸造アルコールが入っていないお酒です。  
(米と麴のみでつくられます。)

サケ メイド ウィズ ア ライス ホリッシング レイト オフ ピロウ フィフティパーセントユ イツ オールソー  
Sake made with a rice polishing rate of below 50%. It also  
コンテインズ ノー ディスティルドゥ アルクホール  
contains no distilled alcohol.

メイド ユージニング オンリー ライス エンドュ モルテッドユ ライス ノウン アス コウジ  
(Made using only rice, and malted rice known as 'koji')

日本酒の区分の中では最も高価です。

ディス イズ ザ モーストウ エクスペンシブ タイプ オブ サケ  
This is the most expensive type of sake.

### 純米酒 Junmai-shu

米の磨きに規定はないが、醸造アルコールが入っていないお酒です。

サケ ウィッチ コンテインズ ノー ディスティルドゥ アルクホール エンド ハズ ノー セット ライス ホリッシング  
Sake which contains no distilled alcohol, and has no set rice polishing  
レート  
rate.

### 本醸造酒 Honjozo-shu

米の磨きが70%以下で、醸造アルコールが含まれているお酒です。

サケ ウィッチ コンテインズ ディスティルドゥ アルクホール エンド イズ メイド ウィズ ア ライス ホリッシング  
Sake which contains distilled alcohol and is made with a rice polishing  
レート オフ ピロウ セブンティパーセント  
rate of below 70%.

一般的に飲まれているお酒です。

ディス イズ ザ モーストウ コモン タイプ オブ サケ  
This is the most common type of sake.



## 【着物】

### ◆振袖 / Furisode



振袖は未婚女性が着る第一礼装です。

‘Furisode’ is the most formal kimono worn by an unmarried woman.

平均1メートル程の長い袖になっています。

It is characterised by its long sleeves of around 1m in length.

20歳の成人式の際にも着られます。

Women who have reached 20 often wear this at their coming of age ceremony.

### ◆留袖 / Tomesode



この着物は既婚女性の第一礼装です。

This is the most formal kimono for a married woman.

腰より下のみ柄が入った無地の着物です。

It is single-colour and patterned only below the waistline.

花嫁の母が結婚式で着用します。

The mother of the bride wears ‘tomesode’ at a Japanese wedding ceremony.

### ◆訪問着 / Houmongi



この着物はフォーマルな場や友人の結婚式で着用します。

This kimono is worn on formal occasions as such wedding ceremonies.

裾と肩、袖に模様が特徴です。

It is characterised by patterns which flow over the hem, shoulders and sleeves.

既婚・未婚問わず、着られます。

It can be worn by both married and unmarried women.

小紋よりも格式が高い着物です。

It is a more formal kimono than ‘komon’.

## ◆小紋 / Komon



着物全体に模様が繰り返し描かれていて、一方向に柄を繰り返しています。

‘Komon’ has a repeated pattern which is printed throughout the kimono.

比較のカジュアルな着物なので、普段着としても着ることができます。

It is a relatively casual kimono so it can be worn as everyday wear.

## ◆紬縞 / Tsumugi kasuri



絹糸を先に染め、織りで模様を作り出します。

‘Tsumugi kasuri’ is a patterned kimono made by weaving pre-dyed silk threads.

とても高価なものもありますが、フォーマルな場には着用できません。

Although it can be very expensive, it cannot be worn to formal events.

## ◆浴衣 / Yukata



夏に着る薄手の木綿（主に木綿生地）の着物です。

The yukata is a thin, (mostly) cotton kimono worn in the summer.

湯上りに着用したり、夏祭りに着用します。

It is worn after bathing, and at summer festivals.